

Analizan un nido hallado en Amusquillo ante su similitud con los de avispa asiática

La Asociación Provincial de Apicultores entregó ayer a la Junta varias muestras de celdas con larvas

LORENA SANCHO



AMUSQUILLO. El servicio territorial de Medio Ambiente de la Junta de Castilla y León tiene desde ayer las muestras de un nido de grandes dimensiones hallado en el término municipal de Amusquillo y cuyas características son, a priori, muy similares a los que elaboran las tan temidas avispas asiáticas –vespa velutina–, hasta ahora desconocidas en la provincia de Valladolid. Las muestras de las celdas, donde se encontraban algunas larvas ya muertas, las entregaron a media mañana los apicultores Miguel Martínez y José Luis González, presidente y vicepresidente, respectivamente, de la Asociación Provincial Vallisoletana de Apicultores. Horas antes, ellos mismos se habían encargado de desplazarse hasta el lugar donde fue hallado el nido para diseccionarlo y constatar ‘in situ’ las enormes similitudes que guardaba con los de la avispa asiática.

La voz de alarma la dio hace unos días un cazador en el monte de Amusquillo, muy cerca de los términos de Castroverde y Torre de Esgueva y casi en la raya de la provincia de Palencia. En un roble, a unos cuatro metros de altura, y enlazado a una rama, se encontraba el nido, parecido a uno de los avisperos habituales de la provincia pero de grandes dimensiones. El cazador decidió entonces contactar con el apicultor José Luis González, a quien envió una foto del hallazgo, así como la ubicación exacta donde se encontraba para detectarlo con facilidad posteriormente, pues estaba en una zona alejada del casco urbano.

Menos de un mes muertas

Fue ayer cuando estos responsables de la Asociación Provincial de Apicultores se desplazaron hasta Amusquillo para analizar el nido, que se encontraba sin actividad una vez que las avispas obreras mueren en otoño. Si bien, tras abrirlo pudieron comprobar que hacía menos de un mes que habrían muerto –entre 1.500 y 1.800 ejemplares–, pues las larvas eran aún muy recientes y no se habían llegado a secar.

El aspecto, según describieron tanto Miguel Martínez como José Luis González, era el de larvas de grandes dimensiones y avispas con predominancia del color negro y un anillo amarillo pronunciado en el



Arriba, José Luis González observa el nido en un roble de Amusquillo. Debajo, muestras del interior del nido y de algunas de las larvas que conservaba.

:: GABRIEL VILLAMIL

El nido, de unos 40 centímetros, estaba en la rama de un roble, a cuatro metros de altura

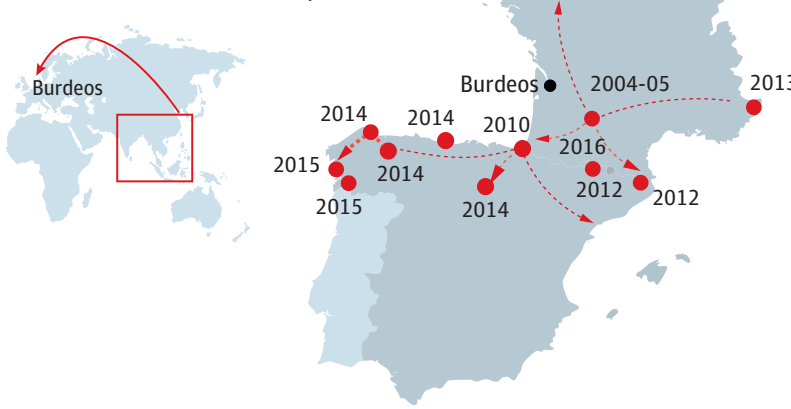
abdomen, mientras que las patas eran de color marrón amarillento y el aguijón más largo de lo habitual. «Para cerciorarnos al cien por cien tendríamos que haber visto algún ejemplar vivo, pero a simple vista nos preocupa la similitud con la asiática, teniendo además en cuenta que el nido es casi idéntico, confeccionado como si fueran hojas de libro y con el acceso en un lateral», señalaron.

En este sentido, los apicultores descartan que su presencia, en caso de que se confirme, se haya producido por causas naturales, por lo que creen que su llegada tendría que ver con el traslado de alguna colmena o con su estancia en algún medio de transporte que haya circulado por la provincia.

De confirmarse que ya se haya extendido a Valladolid, no será hasta la primavera cuando las reinas fecundadas de este nido –entre 20 y 30, ahora escondidas para pasar el invierno– empiecen a elaborar los suyos propios, uno cada una con entre 1.500 y 1.800 avispas cada uno. «Ese sí sería un problema, no para alarmar pero sí para actuar», advirtió Miguel Martínez. Pues además del riesgo que supone para las personas alérgicas –inyecta más cantidad de veneno–, son una amenaza para las colmenas, pues ataca a las abejas.

La avispa asiática

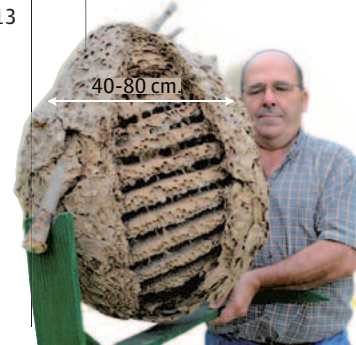
Se cree que llegó a Europa desde China en un contenedor de caquis



EL NIDO

Puede contener entre 1.500 y 1.800 avispas

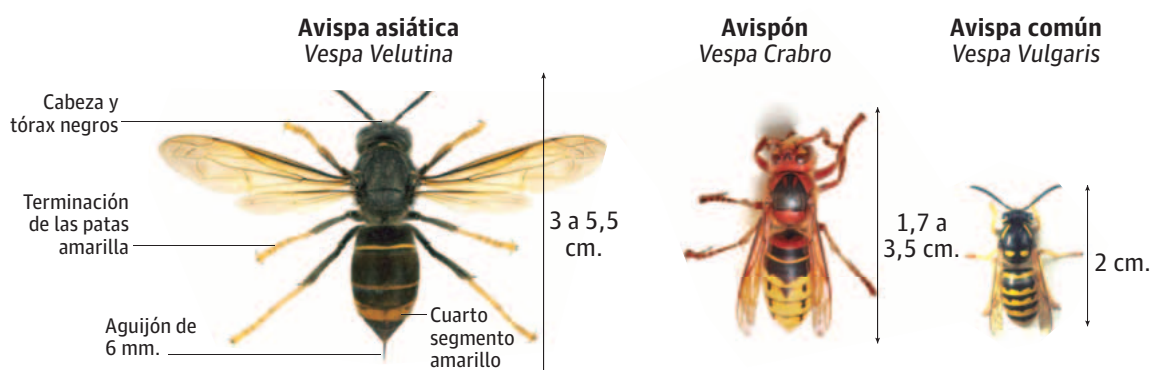
Cubierta exterior de 5 a 6 hojas de pasta de papel



«Prudencia» hasta obtener hoy los resultados

Desde la Junta de Castilla y León pidieron ayer prudencia hasta que no se dispongan de los resultados de los análisis, que previsiblemente será a lo largo de la jornada de hoy, ante la dificultad de que este ejemplar se haya extendido hasta Valladolid. Ya en agosto, el servicio de extinción de incendios de la Diputación retiró un nido con características similares a la avispa asiática en Villalba de los Alcores que finalmente resultó ser de un ejemplar de avispa europea, que suele ser la variedad con la que se confunde.

La Junta dispone de un protocolo de actuación, así como de un sistema de trampeo para vigilar esta especie.



Fuente: Elaboración propia

:: GRÁFICO I. OLLO